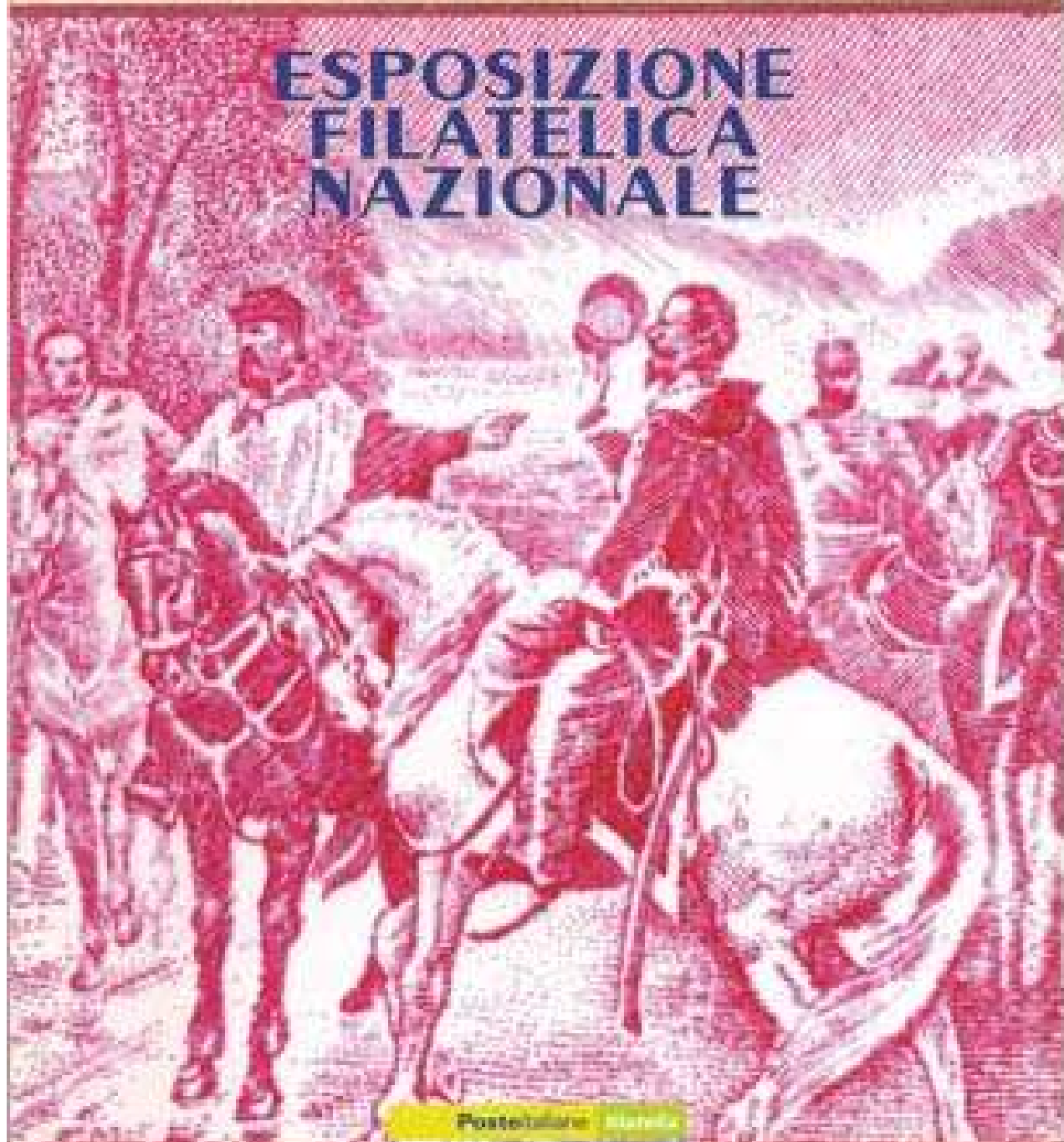


ROMAFIL 2010

EUR PALAZZO DEI CONGRESSI 29-31 OTTOBRE

ESPOSIZIONE FILATELICA NAZIONALE



Poste Italiane



Ministero
delle Attività
Produttive



ROMAFIL 2010.



En la “Sala de los Mil” del Palacio de Congresos de la capital de Italia, a las 11 de la mañana del pasado 29 de octubre, tuvo lugar la ceremonia de inauguración de la exposición internacional ROMAFIL 2010. exposición nacional de sellos con participación internacional organizada por la Federación de Sociedades Filatélicas Italianas (Fsf)

Esta muestra responde a la intención conjunta del correo italiano, La Posta , y de la Federación de aquel país, de celebrar, cada año, una serie de exposiciones filatélicas internacionales previas a la mundial del 2015.

En la Mesa presidencial, las primeras autoridades postales y federativas, así como los representantes de los demás sectores afines al hecho filatélico. A sala abarrotada y con mucho público de pie, hablaron el presidente del Correo, Sr. Giovanni Ialongo, la Directora de Filatelia, Dra. Marisa Giannini, el Presidente de la Federación , Sr. Piero Macrelli, el de los comerciantes asociados, Sr. Andrea Mulinaci y el de los periodistas filatélicos, Sr. Danilo Bogoni. Y todos coincidieron en la importancia de la filatelia como hecho social y cultural relevante y en la intención de marchar unidos hacia la consecución de esa ITALIA 2015 que resultará el fin de un ciclo pero, a la vez, el comienzo de otro.

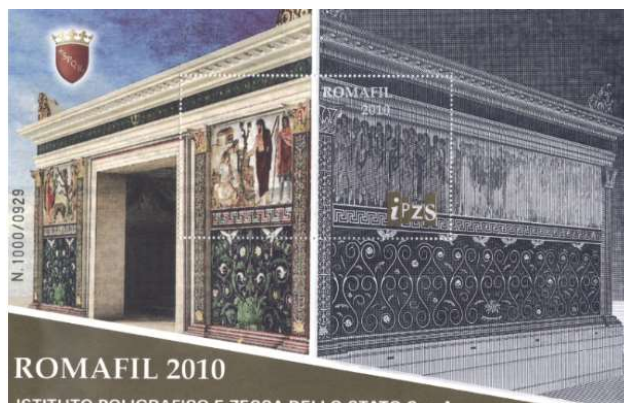


En la presente edición, han sido invitados a esta exposición de categoría “nacional” tres países: España, Grecia y Portugal.

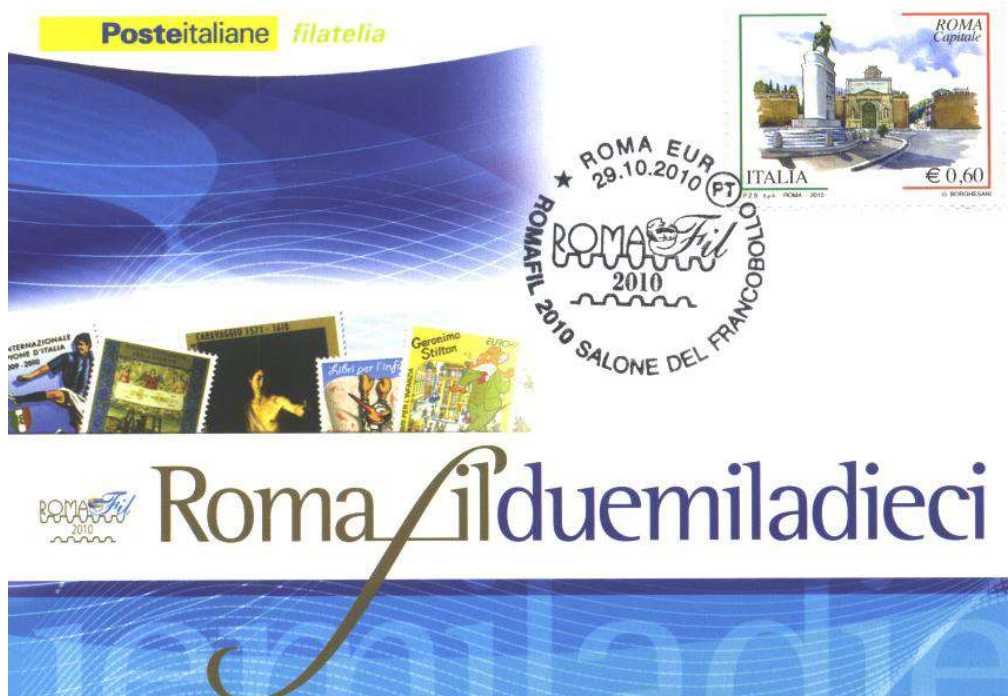
Y en el jurado, además de miembros de las cuatro Federaciones participantes, ha actuado el presidente de la Comisión FIP de Aerofilatelia, el Sr. Stephen Reinhardt, de los EE.UU.

Por parte española, han asistido Ramón María Cortés de Haro como jurado y Francisco Gilabert (a petición de la Federación italiana), como comisario.

Con más de 700 marcos para colecciones en competición, la muestra ha concitado el interés de miles de aficionados quienes, aprovechando el fin de semana, se han dado cita en el Palazzo dei Congressi romano en el que, además de los 28 stand comerciales, La Posta ha hecho un despliegue más que notable, con una docena de puntos de información y venta, ha emitido cinco sellos y ha utilizado varios canceladores conmemorativos.



HOJAS BLOQUE



SOBRE CONMEMORATIVO



MATASELLOS DE LA EXPOSICIÓN



MEDALLA DE LA EXPOSICIÓN

Paralelamente, el Centro Italiano di Filatelia Tematica (CIFT) ha iniciado un proyecto novedoso mediante el que, en tres ediciones consecutivas, presentará la Divina Comedia del Dante a través de la filatelia. Este año se ha iniciado con los 33 Cantos del Infierno con otros tantos marcos realizados por 33 de sus miembros, uno de los cuales (el XXIX) ha correspondido al español Estanislao Pan de Alfaro.

La exposición, siempre extremadamente concurrida, fue clausurada el domingo 31 de octubre.

Cerca de 800 escolares la visitaron el día de la inauguración y era muy reconfortante comprobar cómo las firmas comerciales y el propio Correo habían dispuesto obsequios filatélicos para todos.

